

GUIDE DES ENSEIGNEMENTS TRANSVERSAUX 2022

LICENCES TREC

Semestres impairs



**LE GRAND PLAN
D'INVESTISSEMENT**

LAURÉAT DE L'APPEL À PROJETS
"Nouveaux cursus à l'université"
Programme d'investissement d'avenir 3
ANR-18-NCUN-0022

Direction des études et de la vie étudiante (DEVE)



EDITO

Chères étudiantes, chers étudiants,

Vous nous rejoignez pour la première fois à l'Université de la Nouvelle-Calédonie où vous vous êtes réinscrits pour compléter votre formation dans le supérieur.

Nous vous souhaitons la bienvenue au sein de notre établissement.

Depuis l'année 2019, l'organisation de l'offre de formation licence a été modifiée pour tous les étudiants inscrits en licence à l'université. Il s'agit de la licence Trajectoires réussite pour les étudiants en Calédonie (TREC) où les licences se déclinent en deux parcours :

- TREC 7, parcours de référence en 7 semestres,
- TREC 5 en 5 semestres.

Ces licences reposent sur des enseignements communs pour tous les étudiants de TREC 7 et TREC 5 et des enseignements spécifiques favorisant l'accompagnement vers la réussite de chaque étudiant à l'UNC.

Deux types d'enseignements sont proposés : des enseignements disciplinaires et des enseignements optionnels pour vous permettre de construire votre parcours individualisé.

L'objectif de ce guide est de vous présenter les enseignements transversaux optionnels (au sein des unités d'enseignement transversales).

Ces enseignements vont vous permettre d'approfondir votre réflexion dans votre domaine de formation, de développer des compétences transversales et de culture générale, d'élargir vos horizons culturels et artistiques, et de pratiquer des activités sportives, sociales ou intellectuelles qui contribuent à la réussite de vos études à l'Université de la Nouvelle-Calédonie.

Les UE transversales sont proposées majoritairement à chaque semestre. Elles fonctionnent comme des unités d'enseignement classiques conduisant à la validation de crédits ECTS. Elles vous permettent de construire votre parcours personnalisé de licence.

Ce guide a été conçu pour vous permettre d'identifier l'éventail des possibles dans vos choix d'options. Bienvenue à toutes et tous et très belle année universitaire !

Un lexique à connaître :



EC : élément constitutif

ECTS : European Credits Transfer System / Système européen de transfert et cumul des crédits

UE : Unité d'enseignement

TREC : Trajectoires réussite pour les étudiants en Calédonie

ECT : Enseignement transversal

LES EC TRANSVERSAUX DANS LES PARCOURS TREC 7 ET TREC 5

Les EC transversaux vont vous permettre de **découvrir des enseignements d'ouverture**.

Ils ont différents objectifs :

- ✓ acquérir et développer des compétences transversales à travers une activité culturelle, générale et interdisciplinaire sportive ou un engagement étudiant,
- ✓ construire un parcours de formation plus individualisé en choisissant des enseignements complémentaires avec la possibilité de prendre des EC en dehors de votre mention de licence,
- ✓ permettre la compréhension des grandes notions, problématiques et démarches liés à un domaine disciplinaire.

LES RÈGLES DE FONCTIONNEMENT DES EC TRANSVERSAUX

Une UE transversale est composée principalement d'**EC obligatoires** et d'**EC optionnels**.

Au cours de votre licence, vous devez faire un choix **parmi les EC optionnels ouverts dans votre mention de licence**. Seuls les EC optionnels sont présentés dans ce guide, les EC obligatoires sont présentés dans le guide des études de votre mention de licence.

Vous ne pouvez pas prendre deux fois le même EC sur la durée de votre parcours, si celui-ci a été validé. Sauf pour les cas suivants :

- « sport » ;
- « engagement étudiant ».

L'EC transversal PIX peut être choisi au maximum 3 fois sur la licence pour valider l'intégralité des compétences.

Les modalités d'évaluation de chaque EC seront précisées ultérieurement.

Un code couleur précise la composante de rattachement pour l'EC transversal :

- Bleu : Droit, économie et gestion ;
- Orange : Lettres, langues, sciences humaines ;
- Vert : Sciences et techniques.

ASSIDUITÉ : La présence à ces enseignements optionnels choisis est obligatoire.

** L'emploi du masculin dans la rédaction du guide doit être lu comme forme du genre neutre*

Comment m'inscrire ?

Une inscription en ligne pour toutes les options.

Connectez-vous sur IPWEB via votre environnement numérique de travail : <https://ent.unc.nc/>

Quand dois-je m'inscrire ?

La campagne d'inscription sur IPWEB pour les semestres impairs se déroulera du **07 au 14 février 2022**.

La salle informatique F1 sera à votre disposition du 08 au 11 février inclus, de 13h à 16h, pour vous connecter. Vous pourrez également être accompagné dans l'élaboration de votre contrat pédagogique

Votre contrat pédagogique sera disponible après validation des choix sur IPWEB.



Est-ce que je suis sûr(e) de pouvoir m'inscrire sur l'EC transversal que j'ai choisi ?

Non, pour plusieurs raisons :

- Les EC transversaux sont rattachés à des créneaux horaires, il n'est donc pas possible de s'inscrire à deux EC sur le même créneau.
- Un seuil minimum d'inscriptions est fixé pour l'ouverture d'un EC transversal. Si le seuil n'est pas atteint après la campagne d'inscription sur IPWEB, nous vous contacterons afin de modifier votre inscription.
- Un seuil de capacité maximum est fixé pour certains EC transversaux, passé ce seuil les inscriptions seront bloquées. Pour éviter ce souci, nous vous conseillons de procéder le plus rapidement à votre inscription.

Suivez les étapes :

1

En fonction de votre licence et des semestres, notez le nombre d'enseignement(s) transversal(aux) que vous devez suivre

Exemple : Je suis en première année de licence Histoire TREC 7, je dois donc suivre deux enseignements transversaux au premier semestre.

2

Sélectionnez les EC transversaux susceptibles de vous intéresser ouverts pendant ce semestre (voir 8, 9, 10 et 11). Attention chaque enseignement est rattaché à un créneau horaire.

Exemple : Je suis intéressé(e) au premier semestre par « Formation à l'esprit critique » et « Langue des signes ».

3

Découvrez les contenus des EC transversaux qui vous intéressent.

Exemple : Je vais en page 9 et 10 pour découvrir les contenus des deux EC transversaux qui m'intéressent.

4

Procédez à votre inscription en ligne en vous connectant sur le site de l'université.

Exemple : <https://ent.unc.nc/>

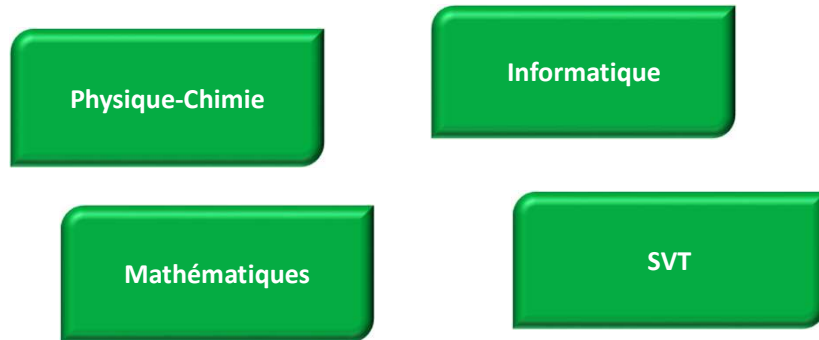


Combien et à quel semestre devez vous suivre un enseignement transversal ?

| Filières | TREC | S 1 | S 3 | S 5 |
|---|--------|-------|-------|-------|
| Licence Histoire | TREC 5 | 2 ECT | 2 ECT | 1 ECT |
| | TREC 7 | | | |
| Licence Géographie et Aménagement | TREC 5 | 2 ECT | 2 ECT | 1 ECT |
| | TREC 7 | | | |
| Licence Lettres | TREC 5 | 3 ECT | 3 ECT | 2 ECT |
| | TREC 7 | | | |
| Licence Langues, Littératures, Civilisations Etrangères et Régionales parcours langues et cultures océaniques | TREC 5 | 2 ECT | 2 ECT | 1 ECT |
| | TREC 7 | | | |
| Licence Langues, Littératures, Civilisations Etrangères et Régionales parcours anglais | TREC 5 | | 3 ECT | 1 ECT |
| | TREC 7 | | | |
| Licence Etrangères Appliquées parcours anglais-espagnol/anglais-japonais | TREC 5 | | 3 ECT | 1 ECT |
| | TREC 7 | | | |
| Licence Informatique | TREC 5 | 2 ECT | 2 ECT | 1 ECT |
| | TREC 7 | | | |
| Licence Informatique parcours MIAGE | TREC 7 | | | |
| Licence Mathématiques | TREC 5 | 2 ECT | 2 ECT | |
| | TREC 7 | | | |
| Licence Mathématiques parcours CUPGE | TREC 5 | 1 ECT | 1 ECT | 1 ECT |
| Licence Sciences de la Vie et de la Terre | TREC 5 | 2 ECT | 2 ECT | 1 ECT |
| | TREC 7 | | | |
| Licence Sciences de la Vie et de la Terre parcours LAS | TREC 5 | | | |
| Licence Physique, Chimie | TREC 5 | 2 ECT | 2 ECT | 2 ECT |
| | TREC 7 | | | |
| Licence Physique, Chimie parcours CUPGE | TREC 5 | 1 ECT | 1 ECT | 1 ECT |
| Licence Physique, Chimie parcours LAS | TREC 5 | | | |
| Licence Droit | TREC 5 | 1 ECT | 1 ECT | 1 ECT |
| | TREC 7 | | | |
| Licence Economie et Gestion | TREC 5 | | | |
| | TREC 7 | | | |

Quels sont les enseignements transversaux ouverts par semestre et disponibles pour ma filière ?

Si vous êtes en licence :



Vous pouvez choisir les enseignements transversaux des pages 9 et 10

Si vous êtes en licence :



Vous pouvez choisir les enseignements transversaux de la page 11

DÉPARTEMENT SCIENCES ET TECHNIQUES

—
**AU CŒUR
DES SCIENCES**



Quels sont les enseignements transversaux ouverts par semestre et disponibles pour ma filière ?

Si vous êtes en licence :

Histoire

Langue et cultures
océaniques

Géographie et
aménagement

Lettres

Anglais

Anglais-Japonais

Anglais-Espagnol

**Vous pouvez choisir les
enseignements transversaux des
pages 9 et 10**

DÉPARTEMENT LETTRES, LANGUES ET SCIENCES HUMAINES

**TRANSMETTRE
NOS CONNAISSANCES**



Quels sont les enseignements transversaux ouverts par semestre et disponibles pour ma filière ?

Si vous êtes en licence :

Économie et gestion

Vous n'avez pas de choix à faire sur le semestre impair

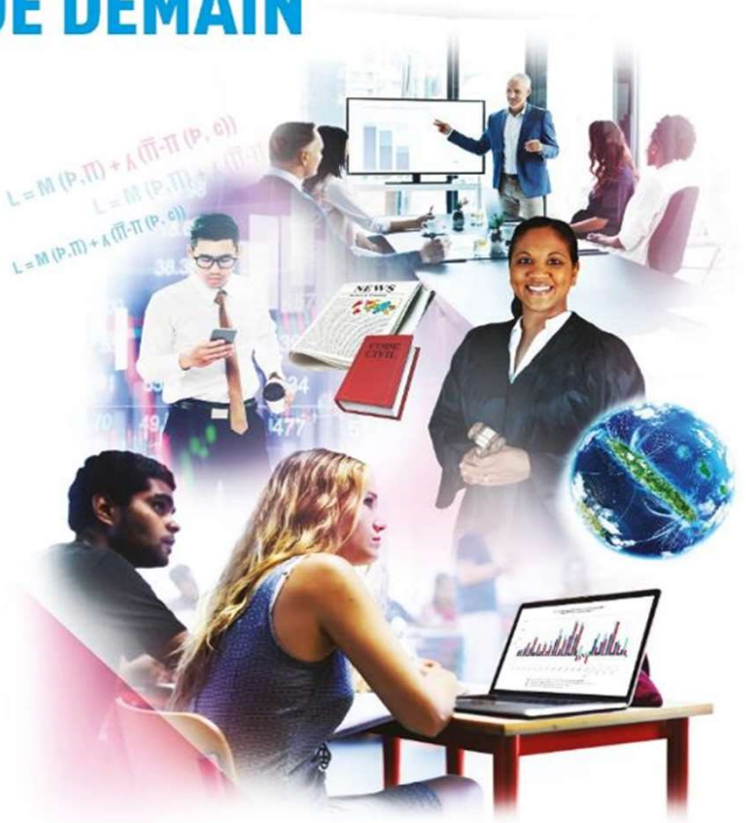
Si vous êtes en licence :

Droit

Vous pouvez choisir les enseignements transversaux de la page 12

DEG - DÉPARTEMENT DROIT, ÉCONOMIE & GESTION

BÂTIR LES COMPÉTENCES DE DEMAIN



| <i>Enseignements transversaux en présentiel</i> | | | | | |
|--|-----------------------|--|---------------------------------|-----------|-----------|
| <i>Intitulé ECT</i> | <i>Contenu</i> | <i>Horaires</i> | <i>Semestres ouverts</i> | | |
| Les neurosciences au service de la réussite (Capacité limitée) | <i>Page 13</i> | <i>Mercredi de 10h00 à 12h00</i> | <i>S1</i> | <i>S3</i> | <i>S5</i> |
| Formation à l'esprit critique | <i>Page 14</i> | <i>Mercredi 07h45 à 09h45</i> | <i>S1</i> | <i>S3</i> | |
| Atelier FABLAB (Capacité limitée) | <i>Page 13</i> | <i>Mercredi 07h45 à 09h45 ou 10h00 à 12h00</i> | <i>S1</i> | <i>S3</i> | <i>S5</i> |
| PIX (Capacité limitée) | <i>Page 15</i> | <i>Mercredi 07h45 à 09h45 ou 10h00 à 12h00 Vendredi 13h30 à 15h30 ou 15h45 à 17h45</i> | <i>S1</i> | <i>S3</i> | <i>S5</i> |
| Histoire des sciences et épistémologie | <i>Page 14</i> | <i>Vendredi 13h30 à 15h30</i> | <i>S1</i> | <i>S3</i> | |
| Initiation à la civilisation hispanique | <i>Page 16</i> | <i>Mercredi 07h45 à 09h45</i> | <i>S1</i> | <i>S3</i> | |
| Langue des signes (Capacité limitée) | <i>Page 16</i> | <i>Vendredi 13h30 à 15h30</i> | <i>S1</i> | <i>S3</i> | |
| Initiation au droit | <i>Page 17</i> | <i>Vendredi 13h30 à 15h30</i> | <i>S1</i> | <i>S3</i> | |
| Découverte des juridictions | <i>Page 17</i> | <i>Vendredi 15h45 à 17h45</i> | <i>S1</i> | <i>S3</i> | |
| Sensibilisation à l'entrepreneuriat | <i>Page 18</i> | <i>Mercredi de 10h00 à 12h00</i> | <i>S1</i> | <i>S3</i> | |
| Engagement étudiant (Capacité limitée) | <i>Page 19</i> | | <i>S1</i> | <i>S3</i> | <i>S5</i> |
| Santé, Handicap, Egalité : Sensibilisation (Capacité limitée) | <i>Page 19</i> | <i>Mercredi 10h00 à 12h00</i> | <i>S1</i> | <i>S3</i> | <i>S5</i> |
| Sport | <i>Page 20</i> | <i>Voir EDT en ligne</i> | <i>S1</i> | <i>S3</i> | <i>S5</i> |

| <i>Enseignements transversaux hybrides</i> | | | | | |
|--|-----------------------|------------------------|---------------------------------|-----------|-----------|
| <i>Intitulé ECT</i> | <i>Contenu</i> | <i>Horaires</i> | <i>Semestres ouverts</i> | | |
| Initiation au codage | <i>Page 21</i> | | <i>S1</i> | <i>S3</i> | <i>S5</i> |
| Grammaire du français et expression écrite | <i>Page 21</i> | | <i>S1</i> | <i>S3</i> | <i>S5</i> |
| Ecriture en contexte universitaire et méthodologie | <i>Page 22</i> | | <i>S1</i> | <i>S3</i> | <i>S5</i> |
| Tableur | <i>Page 22</i> | | <i>S1</i> | <i>S3</i> | <i>S5</i> |
| Traitement de texte, édition de rapport | <i>Page 23</i> | | <i>S1</i> | <i>S3</i> | <i>S5</i> |
| Initiation à la recherche documentaire | <i>Page 23</i> | | <i>S1</i> | <i>S3</i> | <i>S5</i> |
| Etude bibliographique | <i>Page 24</i> | | <i>S1</i> | <i>S3</i> | <i>S5</i> |
| Outils de traitement statistiques | <i>Page 24</i> | | <i>S1</i> | <i>S3</i> | <i>S5</i> |
| Outils de présentation orale | <i>Page 25</i> | | <i>S1</i> | <i>S3</i> | <i>S5</i> |
| Outils de gestion des bases de données | <i>Page 25</i> | | <i>S1</i> | <i>S3</i> | <i>S5</i> |
| Culture générale | <i>Page 26</i> | | <i>S1</i> | <i>S3</i> | <i>S5</i> |

Enseignements transversaux pour les CUPGE

| <i>Intitulé ECT</i> | <i>Contenu</i> | <i>Horaires</i> | <i>Semestres ouverts</i> | | |
|----------------------------|-----------------------|--------------------------|---------------------------------|-----------|-----------|
| Séminaire 1 | | | <i>S1</i> | <i>S3</i> | |
| Stage de trois semaines | | | | <i>S3</i> | <i>S5</i> |
| Projet tutoré | | | | | <i>S5</i> |
| Sport | <i>Page 20</i> | <i>Voir EDT en ligne</i> | <i>S1</i> | <i>S3</i> | <i>S5</i> |

| <i>Enseignements transversaux pour le DEG</i> | | | | | |
|---|-----------------------|--------------------------|---------------------------------|-----------|-----------|
| <i>Intitulé ECT</i> | <i>Contenu</i> | <i>Horaires</i> | <i>Semestres ouverts</i> | | |
| Outils de présentation orale | <i>Page 25</i> | EC hybrides | <i>S1</i> | | |
| Initiation à la recherche documentaire | <i>Page 23</i> | EC hybrides | | <i>S3</i> | |
| Grammaire du français et expression écrite | <i>Page 21</i> | EC hybrides | <i>S1</i> | | |
| Traitement de texte, édition de rapport | <i>Page 23</i> | EC hybrides | | <i>S3</i> | |
| Sport | <i>Page 20</i> | <i>Voir EDT en ligne</i> | <i>S1</i> | <i>S3</i> | <i>S5</i> |
| Etude bibliographique | <i>Page 24</i> | EC hybrides | | | <i>S5</i> |
| Ecriture en contexte universitaire et méthodologie des textes littéraires | <i>Page 23</i> | EC hybrides | | | <i>S5</i> |

Département ST – Sciences et techniques

| | | | |
|--|---|--|----------------|
| INTITULÉ DE L'EC <i>EC à capacité limitée à 90 étudiants (2 groupes de 45 inscrits)</i> | Les neurosciences au service de la réussite | INTITULÉ DE L'EC <i>EC à capacité limitée à 16 étudiants (2 groupes de 8 inscrits)</i> | Atelier FABLAB |
| Objectif | | Objectif | |
| Acquérir des outils méthodologiques, innovants et efficaces basés sur la connaissance du fonctionnement du cerveau et les travaux récents menés en neurosciences, afin de développer une meilleure connaissance de soi et d'optimiser sa réussite académique et personnelle. | | L'objectif de cet EC est de découvrir le FabLab de l'UNC et de s'initier à la fabrication numérique. Les FabLabs (Laboratoire de Fabrication) sont des lieux privilégiés pour l'apprentissage et l'innovation où vous pouvez apprendre, créer, échanger et partager. Après une phase de présentation du modèle des FabLabs, vous serez initié-e-s à la programmation graphique et à la modélisation 3D avec des logiciels simples et ludiques. Vous découvrirez ensuite le parc machine du FabLab, ses outils de fabrications additifs (imprimantes 3D), soustractifs (découpe laser, fraiseuse numérique), son pôle textile (brodeuse numérique, imprimante sublimation, presse à chaud) et son pôle électronique (cartes programmables Arduino, Raspberry pi etc.). Après cette phase de découverte des outils, vous pourrez exprimer votre créativité dans un projet que vous définirez vous-même selon vos appétences et les compétences que vous souhaitez acquérir et développer. | |
| DESCRIPTIF OU CONTENU DE L'EC | | DESCRIPTIF OU CONTENU DE L'EC | |
| Comprendre les mécanismes de l'attention et le fonctionnement de la mémoire, gérer la procrastination. Comprendre les mécanismes de blocage à l'apprentissage et à la réussite académique. Appréhender les mécanismes de régulation physiologique (sommeil, alimentation, activité...). Mettre en lien ces aspects cognitifs pour élaborer des outils d'expertise et d'amélioration adaptés et performants. Ces thématiques permettront notamment d'apprendre à se fixer des objectifs à court et à long termes, à organiser et planifier son travail sur le semestre et sur l'année, à réfléchir et affiner son projet professionnel. Elles seront également utiles pour apprendre à se concentrer, optimiser sa prise de note, améliorer sa mémorisation, faciliter ses révisions et réussir ses évaluations. | | La première période, présentation du FabLab et de ses équipements, se déroulera en salle de cours. Au programme : L'univers des FabLab et le FabLab de l'UNC Programmation graphique avec scratch La carte Arduino et la programmation avec mBloc (scratch) Modélisation 3D avec tinkercad L'impression 3D, du modèle 3D à l'objet imprimé Tour d'horizon des autres machines, découpe laser, fraiseuse numérique, scanner 3D, brodeuse numérique etc. Après cette première phase d'apprentissage, vous pourrez, seul-e ou à plusieurs-e-s, imaginer un projet qui vous ressemble et le concrétiser grâce aux outils mis à disposition dans le FabLab de l'UNC. Vous devrez faire preuve d'imagination, d'esprit d'équipe et de partage et être à l'écoute des autres pour mener à bien votre projet. Les consignes de sécurité devront par ailleurs être strictement respectées. Évaluation des connaissances : Une note en TD (cours et modélisation 3D ou scratch ou mBloc) Une note sur le rapport écrit du projet Une note sur la présentation orale du projet | |
| CONDITIONS PARTICULIÈRES | | CONDITIONS PARTICULIÈRES | |
| Étudiants prioritairement de 1 ^{ère} année de licence des 3 départements L'étudiant ne peut valider cet EC que sur un seul semestre de son cursus | | L'étudiant ne peut valider cet EC que sur un seul semestre de son cursus | |
| TYPE D'ENSEIGNEMENT PROPOSÉ | | TYPE D'ENSEIGNEMENT PROPOSÉ | |
| 20 heures TD | | 8 heures TD 12 heures TP (projets) | |

Département ST – Sciences et techniques

| INTITULÉ DE L'EC | INTITULÉ DE L'EC |
|--|---|
| Histoire des sciences et épistémologie | Formation à l'esprit critique |
| Objectif | Objectif |
| Acquérir les bases d'une culture scientifique en comprenant notamment comment la science est née et comment elle progresse globalement. Découvrir comment on évalue et comment on valide une production scientifique. | Donner des éléments méthodologiques de l'esprit critique. Comprendre les différences entre croyances et sciences. |
| DESCRIPTIF OU CONTENU DE L'EC | DESCRIPTIF OU CONTENU DE L'EC |
| <ul style="list-style-type: none"> • Définition, origines et conditions d'apparition des sciences (temps et lieux) • Progression du savoir scientifique : modalités de progression de l'esprit scientifique et des théories scientifiques dans l'histoire ; quelques exemples de progression de théories générales • Science et vérité scientifique : comment décide-t-on de ce qui est scientifiquement vrai (dans le passé et aujourd'hui) ; étapes entre la phase d'exploration et d'hypothèses et le savoir scientifique établi ; relativité du savoir scientifique ; erreurs et falsifications dans les sciences • Validation et valorisation du savoir scientifique (informations sur les revues, les manifestations scientifiques, les sociétés savantes, les prix scientifiques, etc.). • Science et éthique (la science peut être exploitée dans le bon sens comme dans le mauvais sens, d'où principe de précaution, comités d'éthique) | <ul style="list-style-type: none"> - Croyances et arguments fallacieux : <ul style="list-style-type: none"> • Les biais cognitifs ; • Les méthodes de manipulation ; • Le modèle socio-psychologique. - La pensée rationnelle et les méthodes scientifiques : <ul style="list-style-type: none"> • La méthode axiomatique et le raisonnement par déduction ; • La méthode expérimentale et le raisonnement par induction ; • La modélisation et la construction de la vérité scientifique. <p>Le cours amènera les étudiants à apprendre à utiliser YouTube comme une source d'information.</p> |
| CONDITIONS PARTICULIÈRES | CONDITIONS PARTICULIÈRES |
| L'étudiant ne peut valider cet EC que sur un seul semestre de son cursus | L'étudiant ne peut valider cet EC que sur un seul semestre de son cursus |
| TYPE D'ENSEIGNEMENT PROPOSÉ | TYPE D'ENSEIGNEMENT PROPOSÉ |
| 20 heures CM | 20 heures CM |

Département ST – Sciences et techniques

| | |
|---|------------|
| INTITULÉ DE L'EC <i>EC à capacité limitée à 80 étudiants (4 groupes de 20 inscrits)</i> | PIX |
| Objectif | |
| <p>Pix est un service public en ligne d'évaluation et de certification des compétences numériques transversales. Son objectif est d'accompagner l'élévation du niveau général de connaissances et de compétences numériques et ainsi de préparer la transformation digitale de l'ensemble de la société et de l'économie.</p> <p>Le principe de la certification est de valider un profil de compétences numériques obtenu sur la plateforme Pix, afin que le candidat puisse le valoriser auprès de tiers.</p> | |
| DESCRIPTIF OU CONTENU DE L'EC | |
| <p>La certification PIX comprend 16 compétences comportant 6 niveaux (8 à terme), chacune pouvant rapporter 8 "pix", soit 768 pix (1024 à terme).</p> <p>2 phases :</p> <ul style="list-style-type: none">• une phase d'entraînement sur http://pix.fr qui peut être faite en autonomie mais qui peut demander une assistance, même si des conseils de lecture sont proposés,• une phase de certification dans des conditions d'examen très strictes dès que 5 compétences peuvent être validées (20 personnes/surveillant). <p>Il est difficile de proposer toutes les compétences d'un seul coup. Nous proposons donc de les répartir dans 3 ensembles (PIX A, PIX B, PIX C) pouvant être choisis à n'importe quel semestre mais de préférence dans l'ordre A, B, C. Le tableau ci-dessous répartit ainsi les compétences. Le niveau 4 au minimum sera visé, mais chaque étudiant put prétendre à un niveau supérieur.</p> | |
| CONDITIONS PARTICULIÈRES | |
| <p>Une séance de "positionnement" peut être organisée en autonomie à la rentrée. La complétion du test de positionnement est un pré requis indispensable pour l'inscription.</p> | |
| TYPE D'ENSEIGNEMENT PROPOSÉ | |
| <p>Chaque EC comporte 10h TP d'apprentissage, d'aide et d'encadrement et 10h de travail personnel en autonomie. Un même groupe peut mélanger des PIX A, B et C.</p> | |

Département LLSH – Lettres, langues et sciences humaines

| | | | |
|---|---|--|-------------------|
| INTITULÉ DE L'EC | Initiation à la civilisation hispanique | INTITULÉ DE L'EC Capacité limitée à 80 étudiants (4 groupes de 20 inscrits) | Langue des signes |
| Objectif | | Objectif | |
| Acquisition des principaux repères chronologiques, géographiques, économiques, culturels et politiques de sociétés hispaniques contemporaines. | | Ce cours permet de se familiariser avec la communication visuelle et acquérir les bases de la langue des signes. La Langue des Signes Française (LSF) est une langue visuelle et gestuelle, qui s'exprime uniquement avec les mouvements du corps et les expressions du visage. Cette initiation à la langue des signes permet de développer une autre réflexion sur le langage et les langues dites « humaines ». | |
| DESCRIPTIF OU CONTENU DE L'EC | | DESCRIPTIF OU CONTENU DE L'EC | |
| Cours magistral portant sur une approche des grandes problématiques régissant les sociétés hispaniques contemporaines. Le cours devra permettre aux étudiants de se familiariser avec des dates et événements historiques essentiels de l'histoire, de maîtriser les principaux repères culturels, politiques et sociaux, de comprendre les enjeux contemporains et la diversité du monde hispanique. | | <ul style="list-style-type: none"> • Initiation progressive à la LSF et début de construction grammaticale ; • Compréhension et expression d'énoncés simples ; • Capacité à la communication minimale avec un sourd ; • Savoir se présenter ou présenter quelqu'un en langue des signes ; • Histoire de la LSF ; • Les sourds et la LSF en NC | |
| CONDITIONS PARTICULIÈRES | | CONDITIONS PARTICULIÈRES | |
| Le cours est dispensé en espagnol | | L'étudiant ne peut valider cet EC que sur un seul semestre de son cursus | |
| TYPE D'ENSEIGNEMENT PROPOSÉ | | TYPE D'ENSEIGNEMENT PROPOSÉ | |
| 14 heures CM | | 24 heures TD | |

Département DEG – Droit, économie et gestion

| INTITULÉ DE L'EC | Initiation au droit | INTITULÉ DE L'EC | Découverte des juridictions |
|---|---------------------|--|-----------------------------|
| Objectif | | Objectif | |
| | | | |
| DESCRIPTIF OU CONTENU DE L'EC | | DESCRIPTIF OU CONTENU DE L'EC | |
| Cet enseignement général propose de découvrir les grands principes et notions du droit. Il permet de s'interroger sur ce qu'est le droit à travers son objet, ses finalités ou encore ses fonctions sociales. | | Cet enseignement propose de découvrir les principales juridictions françaises en étudiant leur fonctionnement général. Il permet de s'interroger sur le rôle de la justice | |
| CONDITIONS PARTICULIÈRES | | CONDITIONS PARTICULIÈRES | |
| L'étudiant ne peut valider cet EC que sur un seul semestre de son cursus | | L'étudiant ne peut valider cet EC que sur un seul semestre de son cursus | |
| TYPE D'ENSEIGNEMENT PROPOSÉ | | TYPE D'ENSEIGNEMENT PROPOSÉ | |
| 16 heures CM | | 16 heures CM | |

Département DEG – Droit, économie et gestion

| | |
|--|-------------------------------------|
| INTITULÉ DE L'EC | Sensibilisation à l'entrepreneuriat |
| Objectif | |
| | |
| DESCRIPTIF OU CONTENU DE L'EC | |
| Apporter aux étudiants un certain nombre de points de repères relatifs à la compréhension et à l'analyse critique des conditions, des modalités, et du processus de mise en œuvre d'une entreprise nouvelle. | |
| CONDITIONS PARTICULIÈRES | |
| L'étudiant ne peut valider cet EC que sur un seul semestre de son cursus | |
| TYPE D'ENSEIGNEMENT PROPOSÉ | |
| 20 heures CM | |

Enseignements communs à tous les départements


| | |
|--|----------------------------|
| INTITULÉ DE L'EC Capacité limitée à 40 étudiants | Engagement étudiant |
|--|----------------------------|

| |
|---|
| Objectif |
| Voir le site de l'UNC rubrique Vie Etudiante – Engagement étudiant https://unc.nc/vie-etudiante/engagement-etudiant/ |
| DESCRIPTIF OU CONTENU DE L'EC |
| <p>Il permet de qualifier les compétences transversales qu'un étudiant a acquises pendant son engagement afin de les faire réellement reconnaître, en lien très fort avec les compétences académiques. Créer une dynamique d'équipe et savoir professionnaliser la passation des responsabilités pour une association, apprendre à parler de ses compétences, témoigner d'une capacité à prendre des initiatives, à gérer plusieurs projets en même temps, à travailler en groupe, à développer sa puissance de travail, sa capacité d'innovation...</p> <p>Il peut revêtir plusieurs formes : des initiatives étudiantes autour de valeurs d'engagement sociétal, de diversité, de solidarité, de justice sociale, d'environnement. Il peut être bénévole, citoyen ou solidaire, les élus étudiants aux instances centrales de l'université peuvent aussi valider cette EC. Exemples : Bénévolat au sein d'une association interne ou externe à l'UNC, engagement militaire dans la réserve opérationnelle, engagement de sapeur-pompier volontaire</p> <p>Sont exclues de la reconnaissance de l'engagement étudiant :</p> <ul style="list-style-type: none"> • les actions rémunérées ; • la simple participation aux activités proposées par une association, il faut gérer un projet • les actions syndicales. <p>Il présente également l'opportunité de valoriser les liens entre initiatives étudiantes et acteurs du territoire, « une meilleure utilisation de ces initiatives étudiantes comme contribution à la dynamique et la transformation des territoires ».</p> |
| CONDITIONS PARTICULIÈRES |
| <p>L'EC peut être validé plusieurs fois par diplôme mais sur des projets différents, qui peuvent quand même être en lien (montrer une progression) et être réalisés au sein de la même entité.</p> <p>Il faut présenter son projet, à l'aide du formulaire engagement étudiant-UNC auprès de la chargée de mission vie étudiante afin qu'il soit validé. Ce document justifie et décrit les activités bénévoles ou professionnelles exercées lors de l'engagement. Le dossier devra exprimer les motivations et les objectifs de l'engagement en termes de développement personnel ainsi que les bénéfices attendus par rapport aux compétences développées.</p> <p>En début de semestre, une réunion obligatoire d'information se tiendra en amphi et permettra aux étudiants de discuter des éventuels projets et de leur recevabilité. La sélection se fera en début de semestre, par Brigitte Gustin (chargée de mission vie étudiante), uniquement avec le dossier d'engagement complété et communiqué à la DEVE. L'évaluation se fera à la fin du semestre pour noter le rapport (un rapport de synthèse de 5 pages minimum qui devra décrire votre action, la stratégie adoptée et les difficultés rencontrées, faire valoir les compétences développées lors de cet engagement). Le suivi intermédiaire se fera par mail ou sur rendez-vous. La seconde chance pourra être proposée pour entendre les candidats en soutenance (15 minutes pour présenter le projet avec les mêmes attentes que dans le rapport).</p> |
| TYPE D'ENSEIGNEMENT PROPOSÉ |
| Suivi individualisé – Possibilité d'ateliers |

| | |
|---|---|
| INTITULÉ DE L'EC Capacité limitée à 135 étudiants | Santé, Handicap, Égalité : Sensibilisation |
|---|---|

| |
|--|
| Objectif |
| <p>Les 24 heures visent à répondre à l'engagement de l'université dans la sensibilisation aux questions relatives à la santé, le handicap et l'égalité.</p> <p>Les contenus sont déclinés autour de ces trois thématiques, dans une perspective interdisciplinaire.</p> <p>Les objectifs visent la sensibilisation, la prévention, la conscientisation des étudiant.e.s, ainsi que la mise en projet.</p> |
| DESCRIPTIF OU CONTENU DE L'EC |
| <p>Les séances sont réparties entre des CM et des TD.</p> <p>Les 18h de CM ont pour objectif de présenter des thématiques liées à la santé (telles que les conduites addictives, le surpoids, la prévention routière), au handicap (psychique, moteur, sensoriel) et aux inégalités femmes-hommes (professionnelles, harcèlement, discrimination).</p> <p>Les 6hTD permettront l'encadrement et l'accompagnement de projet, au choix sur une des trois thématiques proposées (soit 3 TD de 2h pour chaque thématique).</p> <p>Les compétences mobilisées sont les suivantes : analyse et synthèse ; expression écrite et orale ; travail individuel et collectif ; conduite de projet.</p> |
| CONDITIONS PARTICULIÈRES |
| <p>L'étudiant ne peut valider cet EC que sur un seul semestre de son cursus</p> <p>Effectif maximum : 135 étudiant-e-s / semestre</p> <p>UE proposée aux semestres impairs et pairs chaque année</p> |
| TYPE D'ENSEIGNEMENT PROPOSÉ |
| Total heures de l'UE pour l'UNC : 18HCM et 6HTD |

Enseignements communs à tous les départements

| | |
|---|----------|
| INTITULÉ DE L'EC | Le sport |
| Objectif | |
| <p>Chaque étudiant peut pratiquer du sport toute l'année, que ce soit en pratique notée ou libre: voir EDT SUAPS 2022</p> <ul style="list-style-type: none"> Le "Sport Optionnel Noté" : une note est attribuée à chaque semestre. Pour cela, l'étudiant doit justifier d'au moins 13 séances de présences régulières sur les 14/15 semaines du semestre (De préférence une séance par semaine). Le "Sport Optionnel Libre" : les étudiants en "Sport Optionnel Libre" pratiquent en même temps que ceux du "Sport Optionnel Noté", selon la disponibilité des installations. Inscription sur place et choix des sports, selon EDT SUAPS 2021. Dans le cadre du programme "Sport Santé", il est également proposés d'autres sports, réservés au personnel de l'UNC et étudiants (Uniquement en "Sport optionnel libre" = non notés) : MEDITATION, YOGA et ZUMBA. Lors de la découverte des installations pendant la semaine de pré-rentree, il vous sera proposé de participer à une enquête sur "La condition physique des étudiants calédoniens". Des tests rapides à faire en quelques minutes, vous seront proposés. | |
| DESCRIPTIF OU CONTENU DE L'EC | |
| <p>Voir EDT SUAPS 2022 </p> | |
| CONDITIONS PARTICULIÈRES | |
| <ul style="list-style-type: none"> Le calendrier des vacances scolaires du SUAPS UNC est visible sur l'EDT 2022. Le cas particulier des étudiants dispensés d'assiduité doit être signalé également à l'enseignant, responsable de l'activité choisie dans le cadre du "SON". | |
| TYPE D'ENSEIGNEMENT PROPOSÉ | |
| | |

**Emploi du temps à venir, et sera également disponible sur le site de l'Université*

Enseignements hybrides

| | |
|------------------|-----------------------------|
| INTITULÉ DE L'EC | Initiation au codage |
|------------------|-----------------------------|

| | |
|------------------|---|
| INTITULÉ DE L'EC | Grammaire du français et expression écrite |
|------------------|---|

| Objectif |
|--|
| <p>Cet enseignement transversal, sous la forme d'un MOOC conçu par Thierry Parmentelat et Arnaud Legout, a pour but d'introduire le langage de programmation Python 3 et de permettre à l'étudiant d'en découvrir les fondamentaux mais aussi d'approfondir des concepts avancés. L'objectif est d'éveiller la curiosité envers ce langage puissant, relativement aisé à comprendre et très intuitif dans sa syntaxe. Ceci pour que l'étudiant soit en capacité de concevoir ses propres programmes et perçoive la palette d'outils à disposition pour développer son utilisation de l'outil informatique. Ceci pour comprendre ce que l'outil informatique permet d'accomplir.</p> |
| DESCRIPTIF OU CONTENU DE L'EC |
| <p>Le contenu de cet enseignement s'effectue sous forme hybride :</p> <ul style="list-style-type: none"> • 3 séances de 2h en présentiel. • Le reste de la formation s'effectue sous format numérique sur la plateforme Moodle pour un équivalent d'environ 30h de formation. Il est fortement conseillé de travailler en suivant le découpage en semaines du cours. <p>Après avoir expliqué l'intérêt d'apprendre la programmation et détaillé la méthodologie de travail, cet enseignement en 9 semaine aborde les outils de base du langage Python 3 jusqu'à des concepts de haut-niveau tel que la programmation asynchrone ou les datas sciences sous Python. Il est fondamental de pratiquer un maximum sur les exercices et sujets vus.</p> <p>Chaque semaine de cours est divisée en séquences qui contiennent une vidéo, des notebooks à étudier, un quiz et des exercices pour s'entraîner.</p> <p><u>Cours dématérialisés accessibles sur Moodle :</u></p> <p>Semaine 1 : Introduction au MOOC et aux outils Python.</p> <p>Semaine 2 : Notions de base pour écrire son premier programme en Python.</p> <p>Semaine 3 : Renforcement des notions de base, références partagées.</p> <p>Semaine 4 : Fonctions et portée des variables.</p> <p>Semaine 5 : Itération, importation et espace de nommage.</p> <p>Semaine 6 : Conception des classes.</p> <p>Semaine 7 : L'écosystème data science Python.</p> <p>Semaine 8 : Programmation asynchrone – asyncio.</p> <p>Semaine 9 : Sujets avancés.</p> <p><u>Modalités de contrôle des connaissances (MCC) :</u></p> <p>Les quiz de chaque séquence seront évalués pour 10% de la note finale.</p> <p>La pratique méthodologique sera évaluée pour 10% de la note finale sous la forme de deux rendu de fiches sur le contenu du cours.</p> <p>Les exercices de TD seront évalués pour 10% de la note finale.</p> <p>Deux évaluations, sous la forme de courts projets, compteront chacune pour 35% de la note finale.</p> <p>Une seconde chance remplacera la plus basse des deux notes d'évaluations.</p> |
| CONDITIONS PARTICULIÈRES |
| <ul style="list-style-type: none"> • L'étudiant ne peut valider cet EC que sur un seul semestre de son cursus • Le cours est ouvert aux L1, L2 et L3 s'intéressant à la programmation. Prérequis : capacités de travail en autonomie importantes. |
| TYPE D'ENSEIGNEMENT PROPOSÉ |
| Enseignement sous forme de screencast |

| Objectif |
|--|
| Cet enseignement aborde les liens entre les propositions, les règles d'accords et les notions de conjugaison. |
| DESCRIPTIF OU CONTENU DE L'EC |
| <ul style="list-style-type: none"> - notions de connecteurs, ponctuations et ellipses - Règles fondamentales et types d'accords - Bases de conjugaison, les temps - Les formes composées - Les infinitifs et les participes |
| CONDITIONS PARTICULIÈRES |
| L'étudiant ne peut valider cet EC que sur un seul semestre de son cursus |
| TYPE D'ENSEIGNEMENT PROPOSÉ |
| Enseignement sous forme d'exercices en ligne |

Enseignements hybrides

| INTITULÉ DE L'EC | INTITULÉ DE L'EC |
|--|---|
| Écriture en contexte universitaire et méthodologie | Tableur |
| Objectif | Objectif |
| Cet enseignement se décompose en deux parties. La première cherche à préparer l'étudiant aux méthodes de citation d'auteurs au sein d'un texte. La seconde s'intéresse à la compréhension d'un texte d'auteur en décrivant différents genres littéraires. | Cet enseignement permettra à l'étudiant de maîtriser les commandes de base permettant de travailler sur des séries de données. L'objectif principal consiste à comprendre l'usage des formules et des fonctions pour effectuer aisément des calculs récurrents. Cet outil permettra d'établir des illustrations utilisables dans les rapports ou comptes rendus des étudiants. |
| DESCRIPTIF OU CONTENU DE L'EC | DESCRIPTIF OU CONTENU DE L'EC |
| <ul style="list-style-type: none"> - Règles d'usage pour introduire une citation - La ponctuation, le lexique, les bons termes. - Classement des grandes familles de textes : notion de genre, de typologie et de tonalité. - Les étapes de la compréhension d'un texte : son organisation, idées-clefs, résumé. | <ul style="list-style-type: none"> - Présentation de l'outil - Saisie de donnée - Calculs sous forme de formules ou fonctions - Fonction à résultat matriciel - Fonctions conditionnelles - Illustrations |
| CONDITIONS PARTICULIÈRES | CONDITIONS PARTICULIÈRES |
| L'étudiant ne peut valider cet EC que sur un seul semestre de son cursus | L'étudiant ne peut valider cet EC que sur un seul semestre de son cursus |
| TYPE D'ENSEIGNEMENT PROPOSÉ | TYPE D'ENSEIGNEMENT PROPOSÉ |
| Enseignement sous forme d'exercices en ligne | Enseignement sous forme de screencast |

Enseignements hybrides

INTITULÉ DE L'EC

Initiation à la recherche documentaire

INTITULÉ DE L'EC

Traitement de texte, édition de rapport

Objectif

- Connaître la bibliothèque et ses ressources
- Acquérir les bases de la recherche documentaire
- Acquérir une autonomie dans l'utilisation des ressources documentaires indispensable à la réussite de vos études en licence (Trec5 et Trec7)

DESCRIPTIF OU CONTENU DE L'EC

Présentation :

- Ce module est structuré en plusieurs volets qui respectent la démarche de recherche documentaire :
- Connaître la bibliothèque universitaire : découverte réalisée durant la semaine d'intégration, chasse au trésor
 - Analyser un sujet
 - Rechercher des documents à partir des outils et ressources de la BU
 - Sélectionner l'information
 - Citer ses sources (volet qui sera abordé en atelier documentaire à la demande)

Organisation pédagogique :

- Plusieurs modules vous sont proposés dans la section "Contenu Pédagogique" :
- un module sous la forme de livrets pour découvrir, apprendre et comprendre la démarche de recherche documentaire
 - un module descriptif sur la recherche documentaire, quelles étapes?
 - un module contenant des tests ou leçons pour vous auto-évaluer

CONDITIONS PARTICULIÈRES

L'étudiant ne peut valider cet EC que sur un seul semestre de son cursus

TYPE D'ENSEIGNEMENT PROPOSÉ

Enseignement sous forme de screencast

Objectif

Cet enseignement doit permettre aux étudiantes et étudiants de maîtriser l'outil d'édition de texte afin de rédiger des rapports dans les « normes » académiques. Il s'agira d'acquérir les compétences de base des logiciels de traitement de texte.

DESCRIPTIF OU CONTENU DE L'EC

- présentation de l'outil
- saisie du texte
- modifications et mises en forme
- titres automatiques
- établir un sommaire
- nommer les illustrations : les légendes
- renvois de légende dans le texte
- lister les illustrations, etc.

CONDITIONS PARTICULIÈRES

L'étudiant ne peut valider cet EC que sur un seul semestre de son cursus

TYPE D'ENSEIGNEMENT PROPOSÉ

Enseignements sous forme de screencast
Exercice en ligne

Enseignements hybrides

INTITULÉ DE L'EC

Étude bibliographique

INTITULÉ DE L'EC

Outils de traitement statistiques

Objectif

Il s'agira d'apprendre à utiliser les outils de recherche bibliographique pour, notamment, réaliser un rapport commandé sur un sujet donné. Il s'agira aussi de maîtriser les outils de gestion de références bibliographique pour intégrer automatiquement les citations dans le texte d'un document de traitement de texte. Cet outil permettra à l'auteur d'un rapport d'insérer selon les normes d'édition différentes de manière automatique. L'auteur du rapport pourra aisément établir le listing des références citées.

DESCRIPTIF OU CONTENU DE L'EC

- rechercher : où et comment ?
- présentation des outils de référencement bibliographique
- liaisons de cet outil avec le traitement de texte
- utilisation de l'outil

CONDITIONS PARTICULIÈRES

- Toute licence (conseillé à partir de la L2)
- Il est conseillé d'avoir acquis les compétences de base pour l'usage de l'outil traitement de texte
- L'étudiant ne peut valider cet EC que sur un seul semestre de son cursus

TYPE D'ENSEIGNEMENT PROPOSÉ

Enseignements sous forme de screencast et diaporamas.
Exercices en ligne.

Objectif

Il s'agira d'aider les étudiantes et les étudiants à utiliser les logiciels de statistiques pour effectuer les analyses de données. Cet enseignement permettra de réaliser quelques tests de base. Il peut être complémentaires aux enseignements de Statistiques. Attention, cet enseignement n'utilise pas « R ».

DESCRIPTIF OU CONTENU DE L'EC

- notion de données
- saisie des données
- choix des tests
- utilisation des tests statistiques

CONDITIONS PARTICULIÈRES

L'étudiant ne peut valider cet EC que sur un seul semestre de son cursus

TYPE D'ENSEIGNEMENT PROPOSÉ

Enseignements sous forme de screencast et diaporamas.

Enseignements hybrides

| | |
|------------------|-------------------------------------|
| INTITULÉ DE L'EC | Outils de présentation orale |
|------------------|-------------------------------------|

| |
|--|
| Objectif |
| Cet enseignement permettra à l'étudiant de maîtriser les outils permettant de <u>l'accompagner</u> lors de sa présentation orale. Il s'agira de savoir utiliser le diaporama comme support pour présentation de travaux, notamment de recherche, à un auditoire. |
| DESCRIPTIF OU CONTENU DE L'EC |
| <ul style="list-style-type: none"> - présentation de l'outil - commandes de bases - types de présentation |
| CONDITIONS PARTICULIÈRES |
| L'étudiant ne peut valider cet EC que sur un seul semestre de son cursus |
| TYPE D'ENSEIGNEMENT PROPOSÉ |
| Enseignements sous forme de Screencast |

| | |
|------------------|---|
| INTITULÉ DE L'EC | Outils de gestion des bases de données |
|------------------|---|

| |
|--|
| Objectif |
| Cet enseignement permettra à l'étudiant d'acquérir les connaissances de base pour l'usage de l'outil « base de données ». |
| DESCRIPTIF OU CONTENU DE L'EC |
| <ul style="list-style-type: none"> - création d'une base de données - saisie des données - interrogation de la base |
| CONDITIONS PARTICULIÈRES |
| L'étudiant ne peut valider cet EC que sur un seul semestre de son cursus |
| TYPE D'ENSEIGNEMENT PROPOSÉ |
| Enseignements sous forme de Screencast |

Enseignements hybrides

INTITULÉ DE L'EC

Culture générale

Objectif

Cet enseignement transversal a pour but d'accompagner l'étudiant dans le développement de sa culture générale dans le cadre d'une préparation aux concours administratifs, tout en stimulant sa curiosité intellectuelle. Les éléments présentés sont des pistes de connaissances de base et doivent impérativement être complétés par des recherches personnelles, mais aussi par le suivi quotidien de l'actualité locale, nationale et internationale. L'objectif final est d'être capable de répondre à une question de culture générale type concours de manière structurée et argumentée.

DESCRIPTIF OU CONTENU DE L'EC

Le contenu de cet enseignement s'effectue sous forme hybride :

- 3 séances de 2h en présentiel en amphithéâtre.
- Le reste de la formation s'effectue sous format numérique sur la plateforme Moodle pour un équivalent d'environ 25h de formation. **Il est fortement conseillé de travailler au moins un thème par semaine.**

Après avoir défini le concept de culture générale et expliqué la méthodologie de travail, cet enseignement abordera 7 des grands thèmes à maîtriser dans le cadre d'une préparation de concours administratifs. Il est fondamental de savoir lier les thèmes entre eux pour pouvoir répondre à une question de culture générale.

Chaque grand thème se compose des catégories suivantes :

1. Définitions
2. Citations
3. Débat classique
4. Débat actuel
5. Dates clés
6. Exemples de sujets de concours
7. Ressources et recherches à effectuer
8. Bibliographie

Cours dématérialisés accessibles sur Moodle :

Thème 1 : Culture ou cultures ?

Thème 2 : La justice, le droit et les Droits de l'Homme.

Thème 3 : L'Etat, la démocratie et les dirigeants politiques.

Thème 4 : La Nouvelle-Calédonie : Histoire, institutions politiques et enjeux.

Thème 5 : Les guerres contemporaines.

Thème 6 : Médias et communication.

Thème 7 : Sécurité et liberté.

CONDITIONS PARTICULIÈRES

- Le cours est ouvert aux L1, L2 et L3 s'intéressant et/ou préparant des concours. Prérequis : capacités de travail en autonomie importantes.
- L'étudiant ne peut valider cet EC que sur un seul semestre de son cursus

TYPE D'ENSEIGNEMENT PROPOSÉ

Enseignements sous forme de Screencast